

Het Angelus

Nieuwsbrief 32

Jaargang 11 ♦ februari 2019



**Cultuureel Erfgoed
Annuntiaten Heverlee**

1. In Memoriam zr. Roza Peeters



Zuster Roza Peeters, in het klooster zuster Aloysa, werd geboren op 14 september 1928 in Bertem en overleed in Heverlee op 18 januari 2019. Zij trad in bij de annuntiaten van Heverlee in 1950, een jaar nadat zij aan het Heilig Hartinstituut het diploma van landbouwhuishoudkundige regentes behaalde. Zij werd in 1955 licentiaat in de Opvoedkunde en was daarna werkzaam als lerares aan de landbouwschool, de middelbare oefenschool en de normaalscholen in Heverlee. Vanuit haar opleiding was zij vanaf 1955 nauw betrokken bij de ontwikkeling van de schoolpsychologische werking, het latere PMS Heverlee, dat in 1997 opging in de werking van het VCLB Leuven.

Bij de bestuurswissel van de congregatie in 1962 werd zr Roza Peeters algemeen assistente. In 1968 werd zij algemeen overste, een mandaat dat zij waarnam tot 1986 en opnieuw van 1998 tot 2010. Zij vervulde een cruciale rol bij het post-conciliaire proces van de congregatie. Zuster Roza stuurde met gedreven zorg de intercongregationele toenadering met de vier andere annonciadenfamilies in België. De inspiratie van de H. Johanna werd herlevendigd en verankerd in de vernieuwde Constituties. De banden met de contemplatieve orde van de Annuntiaten werden aangehaald en leidden tot intense vriendschappen en gezamenlijke initiatieven in Frankrijk en

Zuster Roza bekwam voor de congregatie het statuut van Pauselijk Recht. Dit was belangrijk voor de bloei van de congregatie in Afrika : Congo, Kameroen, Burundi en Rwanda.

Onder haar bestuur kwamen de fraterniteit (1984), de vzw Missiefonds (1985), het latere Blik op Afrika, het centraal archief van de congregatie (1986) en de vzw's Kinderdagverblijven



(1991) tot stand. In 2007 heeft zuster Roza de vzw Woon- en zorgcentrum annuntiaten Heverlee opgericht.

Zuster Roza Peeters was verantwoordelijke voor het onderwijs van de annuntiaten als afgevaardigd bestuurder van en als voorzitter van het inrichtend comité tot 2010. Ze legde al in de jaren 1960 de grondslag van een modern schoolbestuur en een relationeel bestuursmodel dat een doorgedreven professionalisme en vrijwillig engagement van leken en religieuzen combineerde. Dit bestuurlijke model werd onder haar impuls verankerd in de vier regio's : Leuven, Brussel, Halle en Diest. Dit bestuurlijke model heeft zij eveneens verankerd in de scholen en kinderdagverblijven binnen de Franstalige regio van de congregatie. Zij had een aanhoudende zorg voor en gaf diverse impulsen aan het eigentijds formuleren en in de praktijk brengen van een opvoedingsproject en de opdrachtverklaring. Dit met een hart voor de leerlingen en leerkrachten van de scholen, het internaat en een accent op het belang van het titulariaat.

Zuster Roza vervulde in het belangrijke tijdsgewricht van de jaren 1960 tot 2000 een richtinggevende rol in de congregatie van de zusters annuntiaten en in de scholen. De strategische keuzes in die periode waren bepalend voor de uitgroei van het instituut tot wat het vandaag geworden is.



Heverlee, 18 januari 2019



2. Zusters en oorlog

In oorlogstijd is de hoofdrol niet louter weggelegd voor mannen. Vrouwen spelen een minstens even belangrijke rol als echtgenote, moeder, dochter of verpleegster van soldaten. Maar ook als religieuze. Het is pas nu dat geschiedkundigen zich blijkbaar bewust worden van de tot dan toe onzichtbare vrouw en haar rol in de strijd. Het gevolg is dat geschiedschrijvers tegenwoordig een genuanceerder verhaal schrijven, alhoewel vrouwelijke religieuzen toch nog onderbelicht blijven.

Daarom ontstond er een samenwerking tussen Cultureel Erfgoed Annuntiaten Heverlee, het Erfgoedhuis I Zusters van Liefde JM en KADOC-KU Leuven in de vorm van een project over religieuzen tijdens de Tweede Wereldoorlog in Vlaanderen en Brussel.



Clarissen van Hasselt op de vlucht in mei 1940. Deze slotzusters moesten hun klooster verlaten.

Het project focust op aspecten van de oorlog zelf (vlucht, voedselbevoorrading, Joodse onderduikers, collaboratie...), maar ook op het dagelijkse klooster- en apostolaatsleven (onderwijs, zorg...) van de zusters en de vraag in welke mate dat door de oorlogsomstandigheden anders werd ingevuld.





Jodenvervolging: Foto van het Huis van Barmhartigheid (vandaag school Don Bosco Groenveld). Dit weeshuis in Heverlee verborg 70 joodse kinderen.



Zorg voor vluchtelingen: de Zusters van Liefde van een school in Oudergem vullen strozakken voor vluchtelingen uit een rusthuis in Bertem.



In 2020 komt er een grote tentoonstelling die op een vijftal plaatsen in Vlaanderen te zien zal zijn, een boek dat zal worden uitgegeven bij Uitgeverij Polis en een educatief pakket voor leerlingen van de derde graad en een vertelkoffer over die onderbelichte kant van de oorlog.

Bewaar je interessant erfgoed (brieven, foto's, ...) over de rol van vrouwelijke congregaties en hun zusters tijdens WOII? Ken je verhalen over de gebeurtenissen in een bepaald klooster, een kloosterkostschool of een ziekenhuis van de zusters? Zat je tijdens de oorlog op school bij de zusters en herinner je je dat nog levendig? Neem dan contact op met Roeland Hermans van KADOC-KU Leuven via roeland.hermans@kuleuven.be of via 016 32 35 00!

Op 16 januari 2019 maakte VRT Nieuws een reportage over de veertien ongeopende brieven van Duitse soldaten naar het thuisfront die onlangs werden teruggevonden in het archief van het College ten Doorn in Eeklo van de Zusters van Liefde. Die brieven heeft An Vandenberghe samen met haar collega's van Het Erfgoedhuis gevonden en geopend. Klik [hier](#) om de reportage te bekijken.



An Vandenberghe in de VRT-reportage



De Duitse soldaten en hun brieven die klaar lagen om naar huis verstuurd te worden.
(Foto's: VRT Nieuws)



3. Project Playground Circles

In ons juni-nummer kondigden we aan dat Cultureel Erfgoed annuntiaten Heverlee i.s.m. het secundair onderwijs van het Heilig Hartinstituut twee projectaanvragen hadden ingediend in functie van de heraanleg van de grote speelplaats met de lindebomen van het HHH. Ondertussen is er al heel wat gebeurd binnen het project Playground Circles en dat van Garden of Eden. Een voorstelling en stand van zaken van beide projecten krijg je hierna van projectmedewerker Lisa De Wolf.



De speelplaats van het secundair onderwijs van het Heilig Hartinstituut in Heverlee

Playground Circles, een samenwerking tussen de school, vzw Cultureel Erfgoed annuntiaten Heverlee en de provincie Vlaams-Brabant, wil door middel van uitdagende debatcirkels, alle gebruikers van de speelplaats betrekken bij de heraanleg. Het doel van het project is het ontwikkelen van een gedragen visie op basis van de inbreng van alle stakeholders.

Het project startte op 15 november 2018 met een eerste netwerkevent. Een zeventigtal betrokkenen namen deel aan deze dag en wisselden ideeën uit over de toekomstige speelplaats. Naast leerlingen, leerkrachten en directie waren er onder meer leden van de ouderraad, het inrichtend comité en bewoners en werknemers van het nabijgelegen woon-



en zorgcentrum aanwezig. Ook de zusters annuntiaten, erfgoed specialisten, afgevaardigden van de provincie en de technische dienst van de school waren van de partij.



de deelnemers maken een simulatie van de kostprijs van een nieuwe speelplaats tijdens de workshop subsidiëring (foto: Judith Van Puyvelde)

In de voormiddag kregen de deelnemers input over uiteenlopende thema's die belangrijk zijn voor de vormgeving van het masterplan voor de speelplaats. Dit gebeurde door middel van workshops die begeleid werden door experts ter zake. Zij legden vanuit hun vakgebied uit welke mogelijkheden de speelplaats biedt. De onderwerpen varieerden van ontwerp en planning over erfgoed en subsidiëring. Ook voor vergroening, sport en beweging en afval deelden deskundigen hun expertise met de betrokkenen. Tot slot waren er tevens workshops over boomverzorging en inclusie. Elke deelnemer volgde drie workshops naar keuze.

De kennis die de betrokkenen middels deze workshops vergaarden, konden ze meteen gebruiken om hun argumenten te onderbouwen tijdens het praatcafé dat in de namiddag plaatsvond.





Er wordt constructief gedebatteerd tijdens een praatcafé (foto: Judith Van Puyvelde)

De conclusies van het praatcafé kunnen beknopt worden samengevat in vier punten.

Ten eerste moet de toekomstige speelplaats er één voor iedereen zijn: ze moet toegankelijk zijn voor minder mobiele personen en ook voor de leerlingen van de eerste graad.

Ten tweede moet de speelplaats er heel wat groener uitzien. Ze moet een soort park worden met veel zitgelegenheden en vooral minder asfalt. Buiten lesgeven moet ook mogelijk zijn. De deelnemers concludeerden ten derde dat de opdeling van de speelplaats in zones een heuse verbetering zou zijn. Er zouden bijvoorbeeld groene zones, fietszones, sportzones of zelfs een bezinningszone rond de Lourdesgrot kunnen komen.

Tot slot was ook iedereen het erover eens dat de sportinfrastructuur een update nodig heeft. De sportvelden moeten zeker blijven, maar er moet nagedacht worden over een heraanleg zodat ze meer mogelijkheden bieden. Daarnaast moet er ook ruimte zijn voor individuelere vormen van beweging.

Het eerste netwerkmoment creëerde een dynamiek bij leerlingen en leerkrachten. Zo diende een werkgroep in de eerste graad intussen als flankerend initiatief een subsidieaanvraag in ter vergroening van de speelplaats. Met die middelen zouden er onder meer hagen geplant worden. Daarnaast zal er ook een dossier binnen de projectoproep van de Vlaamse overheid voor "bewegingsvriendelijke en gedeelde schoolspeelplaatsen" ingediend worden. Met die subsidie zou de school één of meerdere street work-out toestellen op het domein kunnen plaatsen.



De zesdejaars die op het eerste netwerkevent aanwezig waren, zijn de laatste week van januari op uitwisseling naar Ashington (Engeland) geweest. Dat gebeurde binnen het flankerende project *Garden of Eden*, een Erasmus+-project dat de steun van Buurklassen geniet. Gedurende hun verblijf in Engeland werkten de leerlingen samen met Engelse leerlingen van de school *Northumberland Church of England Academy Trust* verder aan het project. Ze vertrokken vanuit de conclusies van het praatcafé en werkten op basis daarvan al enkele voorlopige maquettes uit. Bovendien zorgde de inbreng van de Engelse leerlingen als "externe partij" voor een verfrissende insteek. De leerlingen houden contact met elkaar via het online platform eTwinning en werken zo ook verder aan het project. Daarnaast zullen de Engelse leerlingen eind april afzakken naar Heverlee en zullen ze onder meer een workshop over ontwerp en planning volgen van ir. ar. Raf Meert.



De leerlingen in Engeland samen met begeleidende leerkrachten Eef Lenaers en Lut Vanautgaerden
(foto: Lut Vanautgaerden)

Andere leerlingen van de derde graad zullen onder meer aan de hand van een enquête de debatacirkels van *Playground Circles* trachten te vergroten. Ze zullen een bevraging doen bij alle leerlingen en personeel van de school.

Zo breidt de groep betrokkenen zich steeds verder uit. De apotheose van het hele project zal plaatsvinden op maandag 20 mei 2019. Dan staat het tweede netwerkevent gepland waarbij de resultaten van de leerlingen gepresenteerd zullen worden en er enkele concrete leidraden aan de architect kunnen meegegeven worden. Iedereen die betrokken werd bij het project zal hiervoor uitgenodigd worden.

Je kunt de vooruitgang van beide projecten volgen via deze [blog](#).



4. Op weg naar Erfgoeddag 2019!



Judith Van Puyvelde

Je herinnert je onze stagiaire uit het vorige nummer nog, Judith Van Puyvelde, die zich met volle passie op de ontsluiting van onze textielcollectie gegooid heeft. Haar passie en onderzoek hebben zich vereeuwigd in een artikel over de tapijtcollectie van de zusters annuntiaten voor het Leuvens Historisch Genootschap (nr. 59, 1 januari 2019): “Jeanne d’Arc in Heverlee: ontdekkingsstocht in de wondere wereld van tapijtkartons”.

Ondertussen heeft de volgende stagestudente het van Judith overgenomen. Lise De Cock leidt onze organisatie, onder de ijzersterke supervisie van vrijwilliger Marie Josée Smits, regelrecht naar de volgende Erfgoeddag.



Lise en Marie Josée



Ook in de aanloop naar Erfgoeddag, hebben we twee weefgetouwen geadopteerd. Zij moeten helpen om ons Tapijtschoolatelier te reconstrueren.

Oproep: we zijn op zoek naar experts die een weefgetouw kunnen monteren en gebruiksklaar kunnen maken. Welkom via archieff@ce.annuntiaten.be of bel 016/39 93 20.

ERFGOEDDAG

Op 28 april 2019 (blokkeer deze datum alvast in je agenda!) is het dan zo ver! Een hele dag lang kun je dan op verschillende locaties terecht voor Erfgoeddag 2019. Die staat dit jaar in het teken van het cultureel erfgoed van en over vakmanschap, ambachten en vakmensen in Vlaanderen. Musea, bibliotheken en archieven bewaren immers tal van archiefstukken, afbeeldingen en objecten die de werking, de rol en de impact van die organisaties en vaklui in het verleden duidelijk maken.

We hebben in de vorige paragraaf al een tipje van de sluier opgelicht: Cultureel erfgoed annuntiaten Heverlee (i.s.m. het Leuvens Historisch Genootschap, het Leo XIII-seminarie, Mijn Leuven, KADOC en het Erfgoedlabo) komt dan voor het eerst naar buiten met haar pas ontsloten textielcollectie.

We nodigen je dan ook van harte uit om te komen kennismaken met onze rijke collectie aan kartons en textiel, met de techniek van het weven en het behoud van deze collectie. Kom ook ontdekken hoe dit historische ambacht een hedendaagse invulling krijgt.

Kids welkom!!!



Foto's:
archieff CEAH



5. Scholen zijn plekken waar levens elkaar kruisen

Scholen zijn plekken waar jonge levens elkaar kruisen, 'moderne kathedralen' om het met de woorden van directeur Lieven Lemmens te zeggen. Op deze leer-, werk- en leefplekken wordt de samenleving van morgen gemaakt. Hier groeit verbondenheid, worden kansen benut en komt een ongeziene creativiteit naar boven. Die superdiversiteit houdt het erfgoedprofiel van de school levend.

In het volgende artikeltje laten we Ellen D'Hoore aan het woord, oud-leerlinge van het Heilig Hartinstituut Heverlee en tegenwoordig huiswerkbegeleidster van één van de leerlingen van de lagere school HHH. Oftewel: hoe erfgoed verbindt...



Ellen D'Hoore

Ik ben Ellen D'Hoore, 22 jaar oud. 18 van die 22 jaar heb ik op het Heilig Hart doorgebracht. Eerst het hele traject: kleuter, lager, middelbaar en daarna nog de lerarenopleiding. Vorig jaar besloot ik toch even uit de cocon te treden en de Naamsesteenweg 355 te verlaten. Ik ging Duits-Nederlands studeren aan de KU Leuven. Kort daarna kwam het Heilig Hart echter toevalligerwijze weer op mijn pad. Ik werd door Welzijnsschakel gevraagd Abdulrahman te begeleiden. Een Iraakse jongen van negen jaar die sinds twee jaar in België woont. En u raadt het al, ook hij gaat sinds dit jaar naar het Heilig Hart.

Je zou kunnen denken dat het feit dat ik naar dezelfde school ging niet echt ter zake doet. Dat is misschien wel zo, maar toch zijn Abdulrahmans verhalen heel herkenbaar. Zo kwam hij laatst thuis met een houten constructie uit 'de doezelklas'. Terwijl hij trots vertelde kwam bij mij de nostalgie bovendrijven. Ik herinnerde me dezelfde trots toen ik meer dan tien jaar geleden een katapult mee naar huis bracht. Hetzelfde wanneer hij blij meedeelde dat hij bij het zwemmen al in de vierde groep zat. 'Dat is al in het diepe water zeker?' Hij knikt enthousiast. 'Soms mogen we ook vrij, dan kunnen we op de matten.' Zijn verhalen brengen me terug naar de tijden die ik bibberend op de rand van het zwembad doorbracht, luisterend naar de instructies van de turnjuf. Naar de euforie wanneer de speelmatten werden bovengehaald. Naar de worstelingen met de plasticen badmutsen.

Zo ook vorige week. Abdulrahman haalde twee kaarten uit zijn broekzak en legde ze zorgvuldig naast elkaar op tafel.

Twee kaarten met daarop twee pokémons. Hij had ze van een vriend gekregen, omdat die ze dubbel had. Toen ik zo oud was als hij nu, waren deze kaartjes hipper dan hip.





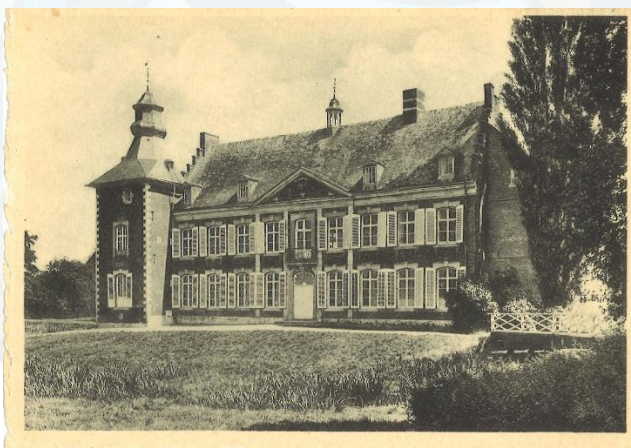
Hoe zo'n hype ontstaat weet niemand, maar plots had bijna iedereen ze en werd er elke speeltijd geruild. De school moest ze tijdens de schooluren verbieden, omwille van conflicten en drama's rond gestolen en verloren kaarten. Dertien jaar later blijkt de school nog steeds een niet te winnen strijd te leveren. In tijden van smartphones, I-pads en virtual reality games blijft de pokémonkaart stand houden.

Abdulrahman laat de kaartjes tegen zijn theekop leunen, legt zijn hoofd op tafel en kijkt ernaar. Ik haal een gezelschapsspel boven. Stratego, een van zijn favorieten. Ik vraag hem wie er mag beginnen. 'Blad, steen, schaar!' roept hij. Ik lach. Kinderen zijn overal hetzelfde.

6. Het fruitspoor

Onlangs werd CEAH gecontacteerd door Luk De Boeck van de vzw Haspengouw.TV. De vzw Haspengouw.TV heeft tot doel alle culturele activiteiten en producten uit Haspengouw die ze interessant acht administratief te ondersteunen, te promoten, bekend te maken en te verspreiden in binnen- en buitenland. Tot de concrete activiteiten waarmee de doelstellingen van de VZW worden verwezenlijkt behoren onder meer: de realisatie van audiovisuele projecten ter promotie van (geografisch en geologisch) Haspengouw.

Luk De Boeck nam contact op met ons archief i.v.m. opzoekingen naar kasteel Mariagaarde in Hoepertingen, een halte langs het Haspengouwse fruitspoor. Het project "In het spoor van Haspengouw. Het fruitspoor" omvat een documentair audiovisueel verhaal dat een roadtrip verbeeldt langs het voormalige spoortraject lijn 23: Drieslinter - Sint-Truiden - Borgloon - Tongeren, beter bekend als het Bieten- en Fruitspoor, omdat er massa's bieten en fruit over vervoerd werd.



Foto's van het kasteel Mariagaarde in Hoepertingen uit het archief van CEAH





Foto's van het kasteel Mariagaarde in Hoepertingen uit het archief van CEAH

De Belgische Staat verleent in 1876 de concessie voor deze lijn aan de Banque de Belgique (van de Philippart groep). Opvallend, want in 1871 had de Staat de "Chemins de Fer des Bassins Houillers du Hainaut" overgenomen van deze holding. En in 1873 ging de jonge natie zelfs de grootste lening uit de 19^e eeuw aan, om van dezelfde groep de spooruitbating "Grande Compagnie du Luxembourg" over te kopen voor 240.000.000 toenmalige Belgische franken, omdat... de Philippart groep in financiële moeilijkheden zat.

De aanleg van een spoorlijn had een bijzonder grote impact.

Op politiek vlak vormen stations een belangrijk agendapunt. Niet alleen de mogelijke toekenning van een concessie veroorzaakt heel wat lobbywerk. Ook lokale mandatarissen trachten de gunst van de kiezer te winnen door het parlement te overtuigen in hun kiesdistrict nieuwe (en bij voorkeur luxueuze) stations op te trekken.

Op urbanistisch vlak heeft de bouw van een stationsgebouw een grote invloed op de ontwikkeling van een stad of gemeente. Zo evolueert het stationsplein tot het belangrijkste visitekaartje voor het imago en de uitstraling van een entiteit. Het zorgt ook voor de eerste indruk die een reiziger zich vormt.

Op economisch vlak wordt de plaatselijke economie opengebroken. Enerzijds zijn er de toegenomen verkoop- en exportmogelijkheden. Anderzijds wordt die lokale handel zelf geconfronteerd als nieuw afzetgebied.

Op sociologisch vlak doet de trein het toerisme in bijzonder snel tempo toenemen. Bovendien blijkt het spoor een handig (bind)middel voor de versterking van vriendschapsbanden en zakelijke contacten.

Op het vlak van communicatie voegt het reizen per spoor een extra dimensie toe aan communicatie in het algemeen en aan de uitwisseling van vernieuwende ideeën (onder meer op wetenschappelijk vlak). Geen toeval ook dat de meeste telegraafkantoren voorzien worden in het stationsgebouw, en waarvoor vaak een aparte vleugel wordt opgetrokken.



Op technisch vlak zorgt de spooraanleg voor een impuls op het gebied van nieuwe technische toepassingen (bijvoorbeeld de ontwikkeling van krachtiger locomotiefmotoren, overwegsystemen, signalisatie).

Op het vlak van arbeidsverhouding vormt het geprivilegieerd statuut van spoorwegaanwerkers de inspiratie voor diverse eisen binnen de arbeidsbeweging en brengt het aanzienlijke wijzigingen teweeg binnen de sociale wetgeving (arbeidsduur, veiligheid, vakantiedagen..).

In de documentaire worden de volgende steden belicht:

Sint-Truiden: Kende een zeer grote fruitexport (vooral kersen) naar Engeland door onder meer de aanwezigheid van Engelse handelaars. Die export gebeurde via Oostende tot in Covent Garden (Londen) en via Gent tot Hull. Belangrijke export van appels (Keuleman) en peren (Koolstok) naar het Duitse Ruhrgebied voor industriële verwerking. Uitvoer was er zelfs naar de West-Pruisische stroopstokerijen en azijnbrouwers.

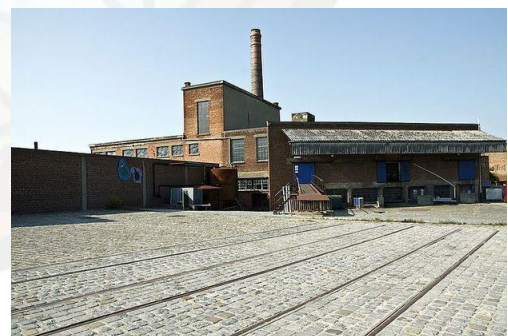


Melveren: De Trudofabriek produceerde sappen, bier- en ciderproductie. Deels op basis van via het spoor geïmporteerde Italiaanse druiven, maar nadien vooral met verwerking van rebutfruit (geblutst en aangestoken vruchten) uit de Haspengouwse regio.

Ordingen: Charles Balthazar de Piteurs was een pionier in de suikerindustrie en stichtte één van de eerste suikerbietfabrieken in Zuid-Limburg. Zijn zoon was beheerder van de Sucreries Centrales (de Wanze). De familie gaf hun naam aan appelfrassen: Reinette de Piteurs en Baron de Piteurs (terug te vinden in het Herbarium van Frans Creten (1891) dat zich bevindt in het Instituut voor Plantkunde aan de KULeuven).

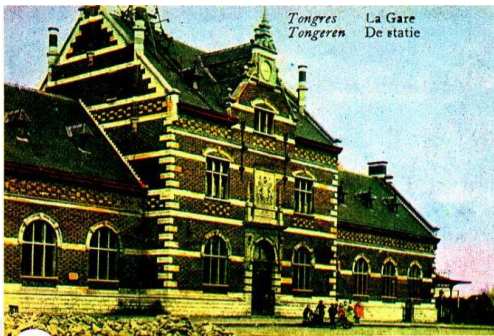
Hoepertingen: in het kasteel van Karel de Moffarts (Mariagaarden) was jarenlang (vanaf 1930) een landelijke landbouwhuishoudschool ondergebracht, gerund door de zusters annuntiaten uit Heverlee. De opleiding van de meisjes steunde vooral op zaken als voedingsleer, slachtverwerking, boterproductie en bewaarstechnieken.

Borgloon: stroopstokerijen waren alom tegenwoordig. Er werd door de stad een overlaadstation voorzien voor omslag van het fruitspoor naar de private buurtspoorwegen (onder meer naar Orey) en de boerentrans. Vooral de gevoerde reclame voor stroop wordt onder de aandacht gebracht. Aan stroop werden vele helende eigenschappen toegedicht: goed bij keelpijn, wratten en borstaandoeningen,



De gerestaureerde stoomstroopfabriek van Borgloon





Station Tongeren - foto: Rixke Rail's Archives

Tongeren: de wekelijkse landbouwmarkt van Tongeren was een belangrijk economisch gebeuren. Zo werd daar in 1870 meer dan 92.000 stuks vee aangeboden. Ook de paardenmarkt- en handel was van groot belang voor de stad. Vanuit de belangenverenigingen klonk dan ook de roep dat ook Tongeren bediend moest worden door het fruitspoor.

Ook de start van het Fruitspoor in **Drieslinter** (Vlaams-Brabant) krijgt de nodige aandacht. De aansluitingen naar Tienen (suikerindustrie) en verder naar opkomende steden als Brussel en Antwerpen waren van groot economisch belang voor de hele regio Haspengouw. En vanuit Tongeren was er aansluiting naar de mijnindustrie in Luik en het expansieve Ruhrgebied in Duitsland.



Spoorwegbedding Lijn 23

Het eerste deel van de voormalige spoorlijn 23, tussen Drieslinter en Sint-Truiden, werd ingereeden op 27 mei 1878. Het laatste deel, tussen Borgloon en Tongeren werd op 10 september 1879 geopend. In 1957 werd het personenverkeer stopgezet. Vanaf 1958 tot 1980 werd de spoorweg definitief gesloten en werden de sporen opgebroken. Het grootste deel van de voormalige lijn 23 is nu aangelegd als fietspad.

De documentaire van de vzw Haspengouw.TV zal eind dit jaar klaar zijn en kent verschillende toepassingen: onderwijs, events, museale omgeving, recreatieve toepassingen...

Te volgen via het platform van www.haspengouw.tv

vzw haspengouw.TV

Artikel in samenwerking met Luk De Boeck.



7. HH-Helman

Tijdens een rondleiding van een groep mensen van de vzw Wintertuin uit Onze-Lieve-Vrouw-Waver, merkte één van de deelnemers een beeld op in de kloostergang waar ons archief huist. Hij herkende het beeld meteen als “een Helman”. Het gaat, meer bepaald, om een ‘Piëta’ uit 1921 in steengoed met een blauwgroen metaalglansglazuur. Het beeld behoort tot de collectie van de zusters annuntiaten.



De Piëta van Oscar De Clerck vervaardigd door Helman (Foto: Danny Brison)

Het Brusselse Maison Helman Céramiques d’art (later Helman Céramique en vervolgens S.A. Helman Ceramic), werd in 1897 door architect-landmeter Célestin-Joseph Helman (1863-1929) opgericht als keramiekdepot en -handel. Célestin-Joseph was al aandeelhouder en bestuurder van de Manufacture de Céramiques Décoratives de Hasselt (de opvolger van de Porcelaines du Limbourg dat in 1893 ten onder ging) en wist dus perfect hoe de porseleinen vork in de steel zat. Vanaf 1902 startte Helman zijn eigen keramische productie in de Marktstraat 32 in Schaarbeek. Het bedrijf hield zich bezig met het decoreren van ingekochte tegels.

Na successen op de wereldtentoonstellingen van 1904 in Saint-Louis en 1905 in Luik, verkast de fabriek in 1906 vanuit Schaarbeek naar Sint-Agatha-Berchem, waar Helman over meer infrastructuur en de nodige materialen om volledig zelf te produceren.





Het bedrijf specialiseerde zich in “panneaux décoratifs et de revêtements en céramiques d’art” met kwalitatief hoogstaande realisaties over het gehele land en op allerlei vlakken. De vaak grootschalige tegelpanelen werden uitgevoerd “à la main par des artistes céramistes”, zowel in art nouveau als in renaissance-, Lodewijk XVI-stijl of neogotiek. Klanten konden kiezen wat vorm en kleur betref en ook tussen uitvoeringen in gres of faïence. Daarnaast boekte Helman ook succes met de gebrevetteerde inrichting van “installations frigorifiques, caves à bière et garde-manger”. Beperkt produceerde het bedrijf ook siervoorwerpen als vazen en beeldjes, meestal in gres en met metaalglansglazuren.



Foto gevel kemmelberg 6, Vorst



Keramiekpaneel Henri dietrichlaan 27 Etterbeek



In het interbellum raakte de toepassing van figuratieve tegelpanelen stilaan uit de mode. Tot de meest indrukwekkende realisaties van Helman uit deze periode behoort zonder twijfel de versiering van de grote balzaal van het Palais des Fêtes, nu Maison Picarde, Place de Picardie, Moeskroen (Martial Rémi (1879-1938), 1922-1923). De impressionante serie decoratieve tegelpanelen wordt er letterlijk omkaderd door bouwaardewerk met lusterglazuur. Dit materiaal won in de jaren daarna sterk aan belangstelling. Helman speelde op deze tendens in en legde zich meer en meer toe op de productie van tegels of bouwaardewerk met metaalglansglazuren en gevelbekledingen in gres voor modernistische betonconstructies en toonde deze productie ook op belangrijke internationale tentoonstellingen.



Eén van de drie monumentale altaren in de wederopbouwkerk van Saints-Pierre-et-Paul, Warneton

In de jaren 1920 is Helman ook zeer actief bij de versiering en inrichting van kerkgebouwen, o.a. voor de kerk van Saint-Aybert in Bléharies-Brunehau, de kerk van Saint-Pierre et Saint-Paul in het centrum van Warneton en de SintRochuskerk aan het Kardinaal Mercierplein in Halle. Helman levert vanaf juli 1928 ook de vrij grote bas-reliëfpanelen voor een kruisweg in ongeglazuurd steengoed naar ontwerp van Marcel Wolfers (1886-1976) voor de romaanse parochiekerk van Marcinelle. Helman was één van de enige Belgische keramiekbedrijven dat over de nodige technische bekwaamheid en installaties beschikte om dergelijke grote realisaties succesvol te produceren.

Het bedrijf is na de oorlog als S.A. Helman Ceramic vertegenwoordigd op de belangrijke tentoonstelling van Belgische kunstkeramiek in 1948 te Brussel. Tot de bekendste architecturale projecten uit die tijd behoren ongetwijfeld de gevelbekledingen voor het Koninklijk Natuurhistorisch Museum in Brussel en die van het CERIA-COOVI-instituut.



Het Koninklijk Natuurhistorisch Museum te Brussel



De Helmanfabriek wordt in 1955 overgenomen door de Duitse groep AGROB A.G. uit München en werkte van dan af onder de naam Céramique Nationale division Berchem-Ste-Agathe verder. Ondanks deze overname, werd de fabriek op 22.12.1958 geliquideerd, ontmanteld en gesloopt.

Op facturen uit de periode na de eerste wereldoorlog vermeldt het bedrijf expliciet ook de productie van “grands vases, vasques et fontaines en grès flammées” en van “statuettes etc en terre-cuite”. Uit deze periode zijn echter niet zozeer siervoorwerpen als wel belangrijk sculpturaal werk bekend, vaak naar ontwerp van toonaangevende beeldhouwers.



Graf van en grafteken voor de beeldhouwer Oscar De Clerck (1892-1968) die op het einde van zijn leven in Sint-Stevens-Woluwe woonde.

Zo boetseerde Oscar De Clerck, wiens figuratief oeuvre aansluit bij de art deco met sterke invloeden vanuit kubisme en futurisme, in de vroege jaren 1920 enkele modellen die door Helman in kleine oplages op de markt werden gebracht. Naast een ‘Masque’ is vooral de indrukwekkende ‘Piëta’ uit 1921 in steengoed te vermelden (het beeld dat bij onze zusters annuntiaten werd aangetroffen!).

Ook Marcel Rau (1887-1966) deed in 1937 een beroep op Helman voor de productie van het bekende beeld van Onze-Lieve-Vrouw in de gedachteniskapel voor Koningin Astrid in Kussnacht.

Later volgt onder meer nog een samenwerking met Raymond Glorie (°1918) bij de realisatie van de monumentale preekstoel met 4 evangelisten voor de kerk van Zellik (1940-1945).

Artikel in samenwerking met Mario Baeck, doctor in de kunstwetenschappen aan de UGent.



8. Toen 'juffrouw' 'mevrouw' werd

Elk jaar stuurt Cultureel erfgoed annuntiaten Heverlee mogelijke thesisonderwerpen naar de KU Leuven. We laten hieronder één van deze thesisstudenten aan het woord over haar eindwerkproject.

Ik ben Jolien Degreef, masterstudent geschiedenis aan de KU Leuven. Toen ik op zoek was naar een onderwerp voor mijn thesis, zag ik dat Cultureel erfgoed annuntiaten Heverlee een onderzoek voorstelde rond lekenleerkrachten. Als oud-leerlinge van het Heilig Hartinstituut en met een diploma als leerkracht in het secundair onderwijs op zak, sprak dit onderwerp mij enorm aan. Met de hulp van het team van Cultureel erfgoed annuntiaten Heverlee, zal ik onderzoek doen naar de ervaringen van vrouwelijke lekenleerkrachten die in het Heilig Hartinstituut in Heverlee werkten tussen 1945 en 1975. Opvallend in vergelijking met vandaag, is dat vrouwelijke leerkrachten ontslag namen vanaf het moment dat zij huwden of zwanger werden. Deze celibaatregel was een voorwaarde die vaak terug te vinden was in het contract dat door de leerkracht ondertekend werd.



Jw. Maria Donvil

Jw. Van den Plas en Jw. Saenen

Jw. Mit Franssen

Ik wil onder andere onderzoeken of het discours van de katholieke school, o.a. terug te vinden in haar contracten, een impact had op de vrouwelijke lekenleerkrachten. Hoe ervaren zij deze celibaatregel? Om deze vraag te beantwoorden, zal ik aan de hand van een literatuurstudie onderzoeken wanneer vrouwelijke lekenleerkrachten aangenomen werden in katholieke scholen en hoe deze evolutie verliep. Ten tweede zal ik, aan de hand van bronnenmateriaal uit het archief en interviews, kijken hoe de celibaatregel in contracten evolueerde en hoe de vrouwelijke leerkrachten deze ervaren. Mijn onderzoek is een case study en zal zich dus beperken tot de context van het Heilig Hartinstituut in Heverlee.





Personeel lagere school HHH ca 1963-1965 bestaande uit leken en zusters

Bronnen zoals contracten en personeelsdossiers kunnen alleen zicht geven over hoe de katholieke school de vrouwelijke lekenleerkracht wou vormen, ze geven geen informatie over hoe dit ervaren werd door de vrouwen zelf. Daarom zullen interviews afgenomen worden bij lekenleerkrachten die in het Heilig Hartinstituut in Heverlee werkten tussen 1945 en 1975. Het is van groot belang dat deze ervaringen in kaart worden gebracht, aangezien deze getuigenissen ontbreken in het huidig historisch onderzoek. Ik hoop dat mijn masterproef hieraan een steentje zal bijdragen.



Zr. Lucia Gysemans (nog als leek) samen met Emma Gahide (Foto: archief CEAH)



9. Wij zijn enorm opgezet met onze beestenboel

Wie dacht dat archiefwerking alleen te maken heeft met de verwerking van stoffige documenten, heeft ongelijk. In juni 2018 kreeg CEAH de vraag van het secundair onderwijs HHH een adviesvraag met betrekking tot hun uitgebreide didactische collectie opgezette dieren in het biolokaal van de tweede graad.

Samuel Fouret, vakverantwoordelijke biologie voor het 4^{de} jaar, trok aan de alarmbel omdat de collectie in verval is geraakt en verloren dreigt te gaan.



Opgezette egelvis

Ria Christens kon zich voorstellen dat de school niet de enige organisatie is die met dit probleem kampt en stelde meteen voor om de vraag bij meerdere erfgoed- en milieuorganisaties aan te kaarten en om expertise te delen.

Op 18 juni 2018 was er een eerste overleg met Mia Brugmans en Steven Wouters (Vrienden van Heverleebos en Meerdaalwoud)) met Ria Christens (archivaris) en

Marie-Josée Smits (vrijwilliger) van Cultureel erfgoed annuntiaten Heverlee. Natalie Poot (coördinator wetenschappelijke erfgoedcollecties KU Leuven) laat zich vertegenwoordigen door Thomas Gyselinck (KU Leuven, afdeling Ecologie, Evolutie en Biodiversiteitbehoud).

Na een grondige controle van de collectie van het HHH, blijkt dat de dieren niet meteen met uitsterven bedreigd zijn. Wel wordt aangeraden om ze voortaan in gesloten kasten of afgedekt te bewaren. De kasten kunnen af en toe gestofzuigd worden met een speciale museumstofzuiger. De poten van de dieren kunnen worden afgestoft, de rest van het lichaam niet. Een eerste prioriteit is de inventarisatie en labelling met de wetenschappelijke benamingen. Van Mario Baeck leren we dat het perfect mogelijk is om een collectie opgezette dieren levend te houden door ze beter te integreren in het dagelijkse schoolleven met behulp van een QR-code die door de leerlingen gescand kan worden om de dieren zo te identificeren.



Opgezette parelduiker



Intussen is de didactische collectie een nieuwe aanwinst rijker. Eredirecteur Renilde Vansina bezorgde de school het kadaver van een buizerd, die aan de rand van het Meerdaalwoud dodelijk gekwetst was aangetroffen. Het prachtige exemplaar werd opgezet door Jeroen Lemaître, oud-leerling van de school en taxidermist.



Opgezette buizerd:
nieuwe aanwinst in de didactische collectie van het secundair onderwijs HHH
(foto: Danny Brison)

Wordt vervolgd...

